

Detector bus JA-110ST combinat pentru fum și căldură

JA-110ST este o componentă a sistemului JABLOTRON JA-100. Se folosește pentru a detecta incendiile din interiorul unei clădiri. Produsul nu este proiectat pentru a fi instalat în spații industriale. JA-110St constă într-un detector de fum optic și un detector de căldură. Detectorul de fum optic este foarte sensibil la particulele mari de praf ce se regăsesc în fumul dens. Este mai puțin sensibil la particulele mai mici produse de către combustia lichidelor precum alcoolul. De aceea detectorul de fum conține și un detector integrat de căldură care are o reacție mai lentă, dar este mai eficient la detectarea focului care generează numai o cantitate redusă de fum. Detectorul are o reacție statică (raportează activarea și dezactivarea). Detectorul trebuie să fie instalat de către un tehnician instruit ce deține un certificat valabil eliberat de către distribuitorul autorizat.

Localizarea detectorului

Detectorul de fum trebuie instalat astfel încât orice fum să poată fi purtat spre detector de către curenții termici naturali (de regulă, din tavan). Detectorul poate fi folosit numai în interioare închise. Nu este potrivit pentru interioare în care fumul poate fi dispersat pe o suprafață mai extinsă și se răcește (ex. Interioare cu tavane foarte înalte – peste 5 m) – fumul nu ar ajunge la nivelul detectorului. Detectorul trebuie să fie poziționat întotdeauna în secțiunea care duce la ieșirea din clădire (ruta de evacuare), a se vedea Figura 1. În cazul în care clădirea are o podea cu suprafața mai mare de 150 m², este necesară instalarea unui detector suplimentar într-un alt loc potrivit, a se vedea Figura 2.

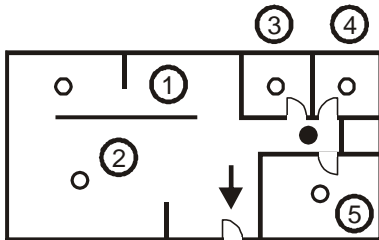


Fig. 1

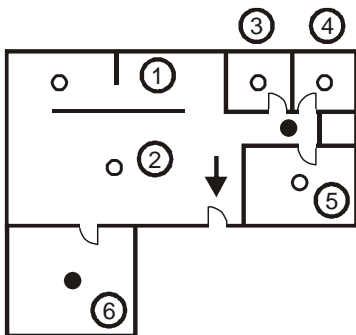


Fig. 2

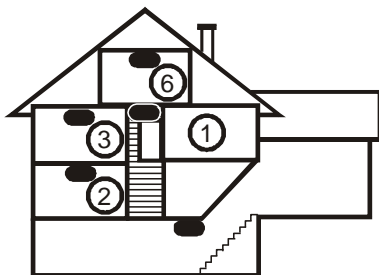


Fig. 3

Este recomandat ca detectoarele suplimentare să fie instalate în camerele în care dorm oamenii.

Instalarea pe plafoane drepte

Dacă este posibil, plasați detectorul în centrul camerei. **Detectorul nu trebuie să fie încastrat în plafon** datorită posibilei existențe a unui strat de aer rece pe plafon. **Nu amplasați niciodată detectorul**

în colțul camerei (păstrați întotdeauna o distanță de 0.5 m de colț) a se vedea Fig. 4. În colțuri nu circula destul de bine aerul.

Instalarea pe plafoane înclinate

În cazul în care tavanul nu este potrivit pentru a monta pe el o suprafață dreaptă (ex. O cameră sub coama acoperișului), detectorul poate fi instalat ca în Fig. 5.

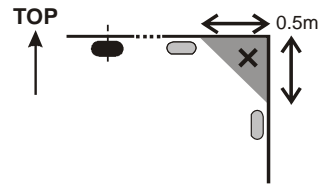


Fig. 4

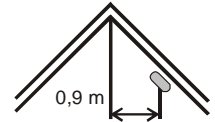


Fig. 5

- Cel mai bun loc, centrul camerei
- locație acceptabilă

Pereți, partiții, bariere și plafoane din zăbrele

Detectorul JA-110ST nu trebuie instalat la o distanță mai mică de 0.5 m de orice perete sau partiție. Un spațiu îngust cu o lățime mai mică de 1.2m necesită ca detectoarele să fie amplasate la o distanță de cel puțin o treime din lățimea sa. În cazul în care o cameră este împărțită în secțiuni cu mobilă, rafturi sau pereți semi-despărțitori care nu ajung până la plafon, spațiul este considerat a fi complet separat dacă diferența dintre partea superioară a acestora și tavan nu depășește 0.3 m.

Dedesubtul și împrejurul detectorului este nevoie de un spațiu liber de cel puțin 0.5 m. Orice denivelare a plafonului (ex. Grinzi) ce depășește 5% din înălțimea plafonului trebuie să fie considerată perete și trebuie aplicate limitările menționate mai sus.

Ventilare și circulația aerului

Detectoarele nu trebuie să fie instalat direct prin orificiile de ventilație sau de aer condiționat, etc. În cazul în care aerul este furnizat printr-un plafon perforat, fiecare detector trebuie să fie amplasat în așa fel încât să nu fie nicio gaură perforată la o distanță de 0.6 m de detector.

Evitați să instalați detectorul în următoarele locuri:

- Locuri cu o circulație scăzută a aerului (nișe, colțuri, vârfuri ale acoperișurilor în formă de A etc.).
- Locuri expuse la praf, fum de țigară sau abur.
- Locuri cu o circulație intensă a aerului (lângă ventilatoare, surse de căldură, aparate de aer condiționat etc.)
- În bucătării sau în alte locuri unde se gătește (din cauza aburului, fumului sau fumuri uleioase se pot produce alarme false sau pot reduce sensibilitatea detectorului).
- Pe lângă luminile fluorescente sau becurile economice (interferența electrică poate cauza o alarmă falsă).
- În zone cu multe insecte sau cu insecte mici

Atenție: Majoritatea alarmelor false sunt produse de amplasarea nepotrivită a detectorului.

Consultați standardele CEN/TS 54-14 pentru instrucțiuni detaliate cu privire la instalare.

Instalare

Când instalați detectorul, respectați procedurile recomandate în paragrafele anterioare.

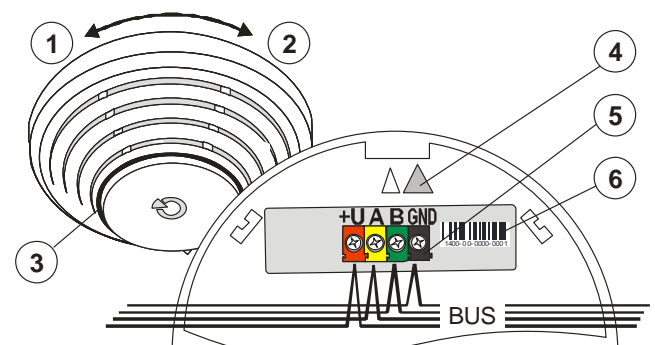


Fig. 6: 1- deschiderea capacului detectorului (scoatere); 2 - închiderea capacului detectorului (inserare); 3 - semnalizare optică; 4 - indicare cu

Detector bus JA-110ST combinat pentru fum și căldură

săgeți pentru a arăta locul unde trebuie inserat detectorul ; 5 – terminale conectoare bus ; 6 – cod de producție ;

1. Deschideți capacul detectorului, rotind în sensul opus acelor de ceasornic
2. Introduceți cablul bus și, folosind șuruburi, prindeți baza din plastic în locul dorit .
3. Conectați cablul bus.



În momentul în care conectați modulul la sistemul bus opriți întotdeauna alimentarea cu energie electrică.

4. Continuați respectând instrucțiunile din manualul de instalare a panoului de control. Procedura de bază:
 - a. Când detectorul este pornit, LED-ul galben (9) începe să lumineze intermitent, în mod repetat, pentru a indica faptul că nu a fost înscris în sistem.
 - b. Mergeți la programul **F-Link**, selectați poziția solicitată în fereastra **Detectoare** și lansați modul de înscriere făcând click pe opțiunea Înscris.
 - c. Introduceți detectorul în baza de plastic. Nu poate fi introdusă decât în poziția indicată cu săgeți pe ambele părți din plastic. Închideți detectorul întorcându-l în sensul acelor de ceasornic. Contactul tamper din interiorul detectorului este astfel declanșat și detectorul este înscris. LED-ul galben se stingeți.

Setările detectorului

Mergeți în fereastra **Detectoare** din programul F-Link. Când ajungeți la poziția detector, utilizați opțiunea **Setări Interne** pentru a deschide fereastra de dialog de unde puteți seta **Semnalizarea luminoasă cu LED activată:** permite dezactivarea LED-ului roșu utilizat pentru a indica activarea.

Modalități de detectare – doar fum, doar căldură, fum și căldură în același timp, fum sau căldură.

Testarea și întreținerea detectorului

Detectorul poate fi testat pentru a stabili dacă funcționează folosindu-se un spray special proiectat pentru testarea detectoarelor de fum pentru a simula focul. Standardele EN în vigoare recomandă efectuarea testării o dată la 30 de zile. Detectorul trebuie curățat în mod regulat de praf, pânze de păianjen, etc.

Atenție: nu folosiți niciodată focul pentru a testa detectorul.

Indicarea defecțiunilor

Detectorul verifică funcționarea în mod automat. Când descoperă o defecțiune, o indică prin semnalul luminos cu LED galben. În astfel de cazuri, deconectați sursa de alimentare timp de 1 minut și reconectați-o. În cazul în care semnalul luminos cu LED rămâne permanent aprins după 1 minut, trimiteți detectorul la un centru de asistență tehnică.

Specificații tehnice

Putere	din panoul de control digital bus 12 V (9...15 V)
Consumul de curent în modul de așteptare	5 mA
Consumul de curent pentru alegerea cablului	10 mA
Dimensiuni	diametru 126 mm, înălțime 50 mm
Detectarea fumului prin împrăștierea luminii optice	
Sensibilitatea detectorului de fum	$m = 0.11 - 0.13$ dB/m conform standardul
Detectarea căldurii	clasa A2 în conformitate cu standardul EN 54-5
Temperatura de alarmă	60°C la 70°C
Scala temperaturilor de funcționare	-10°C la +80°C
Este în conformitate și cu standardele	EN 54-5, EN 54-7 EN 50130-4, EN 55022

CE 1293-CPD-0240

JABLOTRON ALARMS a.s. declară prin prezenta că modulul JA-110ST este în conformitate cu cerințele esențiale și alte prevederi semnificative ale Directivelor 89/106/EEC și 2004/108/EC. Originalul evaluării conformității poate fi găsit pe site-ul www.jablotron.com – secțiunea Asistență Tehnică.



Observație: Cu toate că acest produs nu conține materiale dăunătoare, vă sugerăm ca după folosire să returnați produsul dealerului sau direct producătorului. Pentru mai multe detalii vizitați site-ul www.jablotron.com.